

Принимая во внимание то обстоятельство, что почти 9% населения Татарстана – это граждане с ограниченными возможностями здоровья, одним из направлений стратегии социально-экономического развития Республики Татарстан является реабилитация и социальная интеграция инвалидов.

Необходимо создание средствами архитектуры, градостроительства, транспорта, информатизации и связи условий, обеспечивающих инвалидам равные со всеми гражданами возможности в пользовании объектами социальной инфраструктуры, получении образования, реализации творческого потенциала, активного участия в общественной жизни.

При новом проектировании и реконструкции общественных, жилых и промышленных зданий следует предусматривать для инвалидов и граждан других маломобильных групп населения условия жизнедеятельности, равные с остальными категориями населения.

Безбарьерная среда. Этот термин применяется к элементам окружающей среды, в которую могут свободно заходить, попадать и которую могут использовать люди с физическими, сенсорными или интеллектуальными нарушениями.

Проектные решения объектов, доступных для инвалидов, не должны ограничивать условия жизнедеятельности других групп населения, а также эффективность эксплуатации зданий.

Основные положения, обеспечивающие учет интересов инвалидов и других маломобильных групп населения, содержатся в строительных нормах и правилах СНиП 35-01-2001 «Доступность зданий и сооружений для маломобильных групп населения».

I. ОБЩИЕ ТРЕБОВАНИЯ К ЗДАНИЯМ, СООРУЖЕНИЯМ И ИХ УЧАСТКАМ

1.1 Пандусы

В здании должен быть как минимум один вход, приспособленный для маломобильных групп населения (далее – МГН), с поверхности земли и из каждого доступного для МГН подземного или надземного перехода, соединенного с этим зданием.



Участки пола на путях движения на расстоянии 0,6 м перед входами на пандусы должны иметь рифленую и/или контрастно окрашенную поверхность.

Максимальная высота одного подъема (марша) пандуса не должна превышать 0,8 м при уклоне не более 8%. При перепаде высот пола на путях движения 0,2 м и менее допускается увеличивать уклон пандуса до 10%. В исключительных случаях допускаются винтовые пандусы.

Вдоль обеих сторон всех лестниц и пандусов, а также у всех перепадов высот более 0,45 м необходимо устанавливать ограждения с поручнями. Поручни пандусов следует, как правило, располагать на высоте 0,7 и 0,9 м, у лестниц — на высоте 0,9 м, а в дошкольных учреждениях также и на высоте 0,5 м.



Ширина пандуса при одностороннем движении должна быть не менее 1 м, в остальных случаях – не менее 1,8 м.

Площадка на горизонтальном участке пандуса при прямом пути движения или на повороте должна быть не менее 1,5 м.

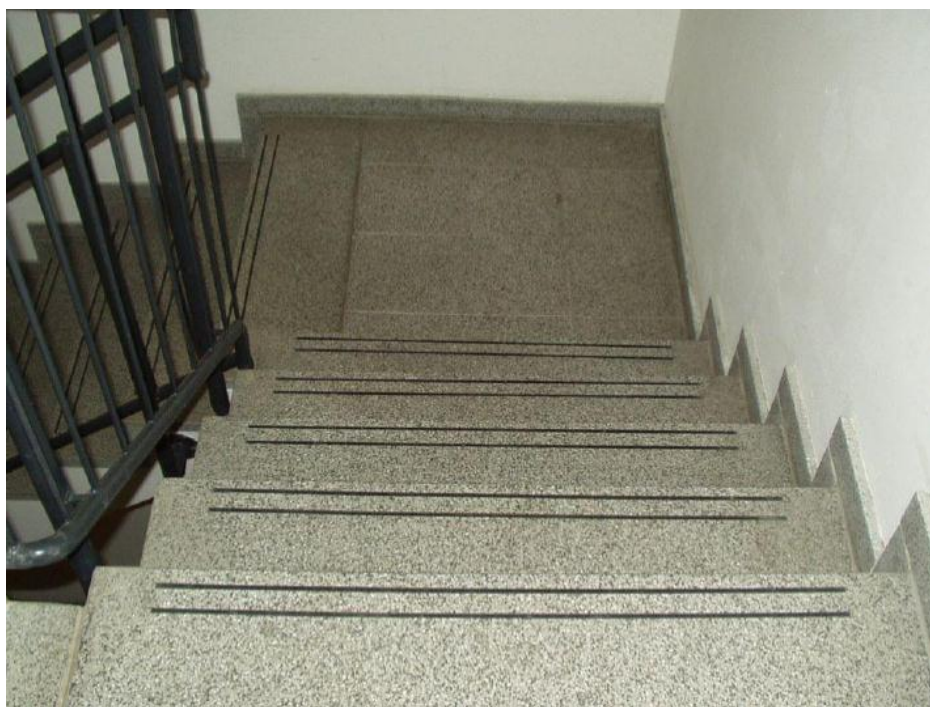
Следует предусматривать бортики высотой не менее 0,05 м по продольным краям маршей пандусов, а также вдоль кромки горизонтальных поверхностей при перепаде высот более 0,45 м для предотвращения соскальзывания трости или ноги, что важно не только для инвалидов с нарушениями опорно-двигательного аппарата, но также и для других категорий инвалидов, в том числе слабовидящих и слабослышащих.



1.2 Лестницы

Под маршем открытой лестницы, имеющими высоту менее 1,9 м, следует устанавливать барьеры, ограждения и т.п., чтобы предотвратить падения и последующие травмы, особенно инвалидов по зрению.

Участки пола на путях движения на расстоянии 0,6 м перед входами на лестницы должны иметь предупредительную рифленую и/или контрастно окрашенную поверхность.



Лестницы должны дублироваться пандусами, а при необходимости - другими средствами подъема.



Ширина выходов из помещений и коридоров на лестничную клетку должна быть не менее 0,9 м.

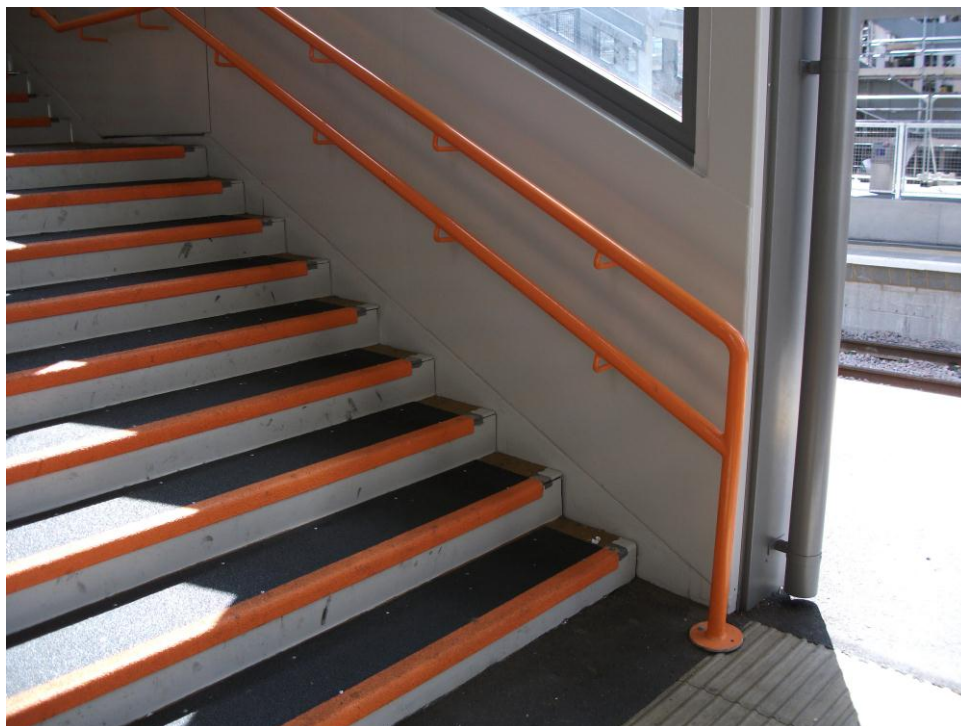
Ширина марша лестниц - не менее 1,35 м.

Ширина проступей лестниц - не менее 0,3 м,

Высота подъема ступеней - не более 0,15 м.

Уклоны лестниц должны быть не более 1:2.

Ступени лестниц должны быть сплошными, ровными, без выступов и с шероховатой поверхностью. Ребро ступени должно иметь закругление радиусом не более 0,05 м. Боковые края ступеней, не примыкающие к стенам, должны иметь бортики высотой не менее 0,02 м.



Вдоль обеих сторон всех лестниц необходимо устанавливать ограждения с поручнями.



1.3 Поручни

Вдоль обеих сторон всех лестниц и пандусов, а также у всех перепадов высот более 0,45 м необходимо устанавливать ограждения с поручнями.



Поручни пандусов следует располагать на высоте 0,7 и 0,9 м,
у лестниц - на высоте 0,9 м,
в дошкольных учреждениях также и на высоте 0,5 м.



При ширине лестниц на основных подходах к зданию 2,5 м и более следует дополнительно предусматривать разделительные поручни.



Поручень перил с внутренней стороны лестницы должен быть непрерывным по всей ее высоте.



Завершающие части поручня должны быть длиннее марша или наклонной части пандуса на 0,3 м.



1.4 Дверные проемы. Двери

Входная площадка, должна иметь: навес, водоотвод, а в зависимости от местных климатических условий – подогрев для того, чтобы вход был доступен для любой категории инвалидов

Прозрачные двери и ограждения следует выполнять из ударопрочного материала. На прозрачных полотнах дверей следует предусматривать яркую контрастную маркировку высотой не менее 0,1 м и шириной не менее 0,2 м, расположенную на уровне не ниже 1,2 м и не выше 1,5 м от поверхности пешеходного пути.



Поверхности покрытий входных площадок и тамбуров должны быть твердыми, не допускать скольжения при намокании и иметь поперечный уклон в пределах 1-2%.



Ширина дверных и открытых проемов в стене, выходов из помещений и из коридоров на лестничную клетку должна быть не менее 0,9 м.

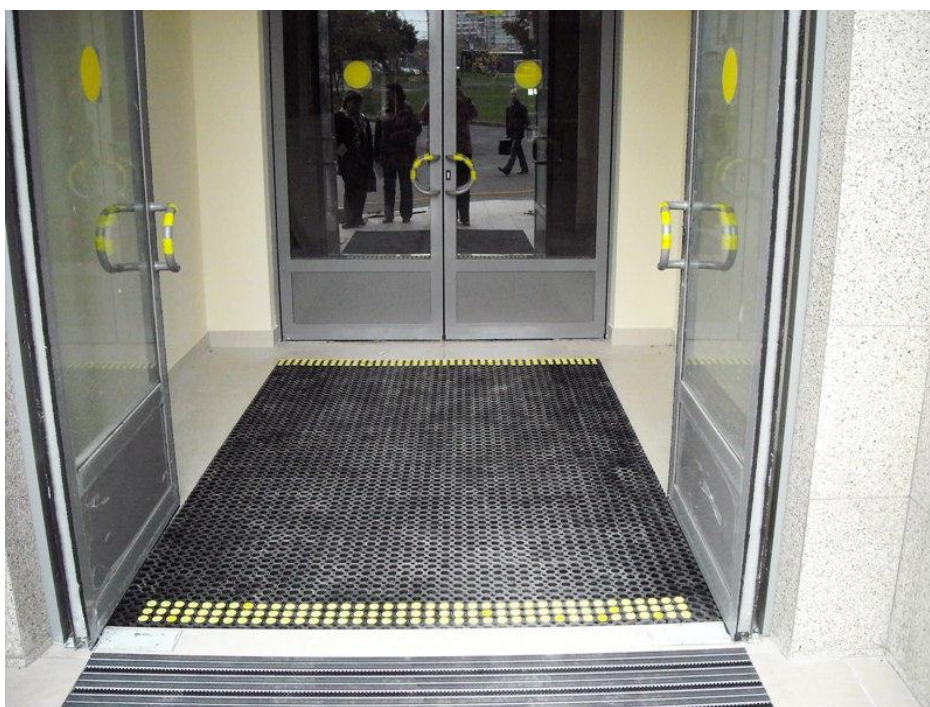


Дверные проемы не должны иметь порогов и перепадов высот пола. При необходимости устройства порогов их высота не должна превышать 0,025 м.

На путях движения МГН не допускается применять вращающиеся двери и турникеты.

На путях движения МГН рекомендуется применять двери на петлях одностороннего действия с фиксаторами в положениях "открыто" и "закрыто". Следует также применять двери, обеспечивающие задержку автоматического закрывания дверей продолжительностью не менее 5 с.

Участки пола на путях движения на расстоянии 0,6 м перед дверными проемами и входами на пандусы должны иметь рифленую и/или контрастно окрашенную поверхность для обеспечения доступа в здание слабовидящих и слабослышащих инвалидов.



1.5 Лифты и подъемники

1. Здания следует оборудовать пассажирскими лифтами или подъемными платформами в случае размещения помещений, посещаемых инвалидами на креслах-колясках. Выбор способа подъема инвалидов и возможность дублирования этих способов подъема устанавливаются в проектном решении.







2. Параметры кабины лифта, предназначенного для пользования инвалидом на кресле-коляске (внутренние размеры):

ширина – не менее 1,1 м;

глубина – не менее 1,4 м.

Ширина дверного проема - не менее 0,9 м.



В остальных случаях размер дверного проема устанавливается в задании на проектирование по ГОСТ Р 51631.



1.6. Пути движения

Участки пола на путях движения на расстоянии 0,6 м перед дверными проемами и входами на лестницы и пандусы, а также перед поворотом коммуникационных путей должны иметь предупредительную рифленую и/или окрашенную поверхность, допускается предусматривать световые маячки.





II. САНИТАРНО-ГИГИЕНИЧЕСКИЕ ПОМЕЩЕНИЯ

В общественных уборных необходимо предусматривать не менее одной универсальной кабины, доступной для всех категорий граждан.

Универсальная кабина уборной общего пользования должна иметь размеры:

- ширина - не менее 1,65 м;
- глубина - не менее 1,8 м.



В кабине рядом с унитазом следует предусматривать пространство для размещения кресла-коляски, а также крючки для одежды, костылей и других принадлежностей.



В санитарно-гигиенических помещениях следует предусматривать установку поручней, штанг, поворотных или откидных сидений.



III. БЛАГОУСТРОЙСТВО ПРИЛЕГАЮЩЕЙ ТЕРРИТОРИИ. ПЕШЕХОДНЫЕ ПУТИ.

Рекомендуемая высота бордюров по краям пешеходных путей должна быть не менее 0,05 м.

Высота бортового камня в местах пересечения тротуаров с проезжей частью, а также перепад высот бордюров, бортовых камней вдоль эксплуатируемых газонов и озелененных площадок, примыкающих к путям пешеходного движения, не должны превышать 0,04 м.

Тактильные средства для инвалидов по зрению на покрытии пешеходных путей на участке следует размещать не менее чем за 0,8 м до объекта информации, начала опасного участка, изменения направления движения, входа и т.п.



Для покрытий пешеходных дорожек, тротуаров и пандусов не допускается применение насыпных или крупноструктурных материалов.

Покрытие из бетонных плит должно быть ровным, а толщина швов между плитами - не более 0,015 м.



При устройстве съездов с тротуара около здания допускается увеличивать продольный уклон до 10% на протяжении не более 10 м.



При наличии на территории или участке подземных и надземных переходов их следует, как правило, оборудовать пандусами или подъемными устройствами, если нельзя организовать для МГН наземный проход.



Вход на территорию или участок следует оборудовать доступными для инвалидов элементами информации об объекте.



IV. ПАРКОВКА

На открытых индивидуальных автостоянках около учреждений обслуживания следует выделять не менее 10% мест (но не менее одного места) для транспорта инвалидов. Эти места должны обозначаться знаками, принятыми в международной практике (ст.15 ФЗ №181-ФЗ).



Места для личного автотранспорта инвалидов желательно размещать вблизи входа, доступного для инвалидов, но не далее 50 м, а при жилых зданиях - не далее 100 м.



Ширина зоны для парковки автомобиля инвалида должна быть не менее 3,5 м.



V. ТРАНСПОРТ

Предприятия, учреждения и организации, осуществляющие транспортное обслуживание населения, обеспечивают оборудование специальными приспособлениями вокзалов, аэропортов и других объектов, позволяющими инвалидам беспрепятственно пользоваться их услугами. Организации осуществляющие транспортное обслуживание населения обеспечивают оборудование указанных средств специальными приспособлениями и устройствами в целях создания условий инвалидам для беспрепятственного пользования указанными средствами. (ст.15 ФЗ №181-ФЗ)







5.1 Метрополитен

Обязательным условием доступности метро является наличие рельефной (тактильной) полосы перед лестничным, пандусным маршем (вверху и внизу) по всей длине, а также перед дверью, билетной кассой, перед средствами информации и телекоммуникациями и у выхода с эскалатора.

Ширина полосы - 0,5-0,6 м для пандусов, лестниц, перед средствами информации и телекоммуникациями,

0,3 м – перед дверью и билетной кассой.

Расстояние полосы до кромки крайней ступени лестницы – 0,8 м.

Рекомендованная ширина марша лестницы не менее 1,35 м.

Расстояние от тактильной полосы до кромки крайней ступени – 0,8 м.

Необходимо также наличие контрастной окраски верхней и нижней ступеней лестничного марша и пандуса.

Наличие бортиков по краям лестничного марша должно составлять не менее 2 см., если они не соприкасаются со стеной.



Входные двери в вагоне метро должны иметь ширину проема в свету не менее 90 см. Высота порога при входе в вагон с платформы должна составлять не более 2,5 см.

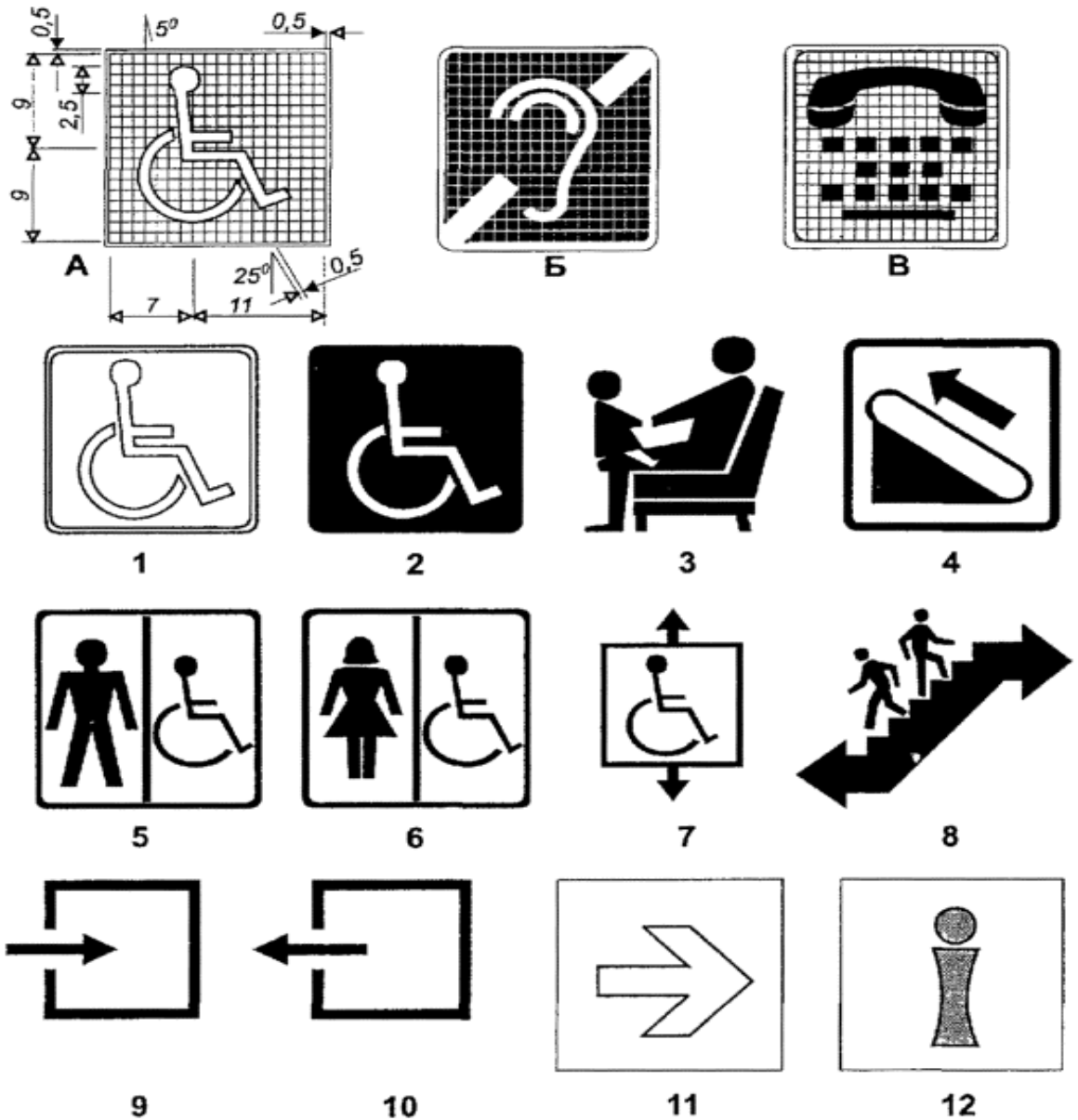
Посадочные платформы должны иметь в наличии тактильные шпательные линии вдоль посадочного края платформы.

Обязательно наличие знака доступности для инвалидов-колясочников и контрастная предупреждающая маркировка на двери (ярко желтого или красного цвета), высота которого от уровня пола должна составлять 120-150 см.

Обязательно также наличие специальных мест для инвалидов и указательных знаков для передвижения инвалидов-колясочников во всем метрополитене.



VI МЕЖДУНАРОДНЫЕ СИМВОЛЫ И ЗНАКИ



А – символ доступности для инвалидов
 Б - символ доступности для людей с нарушением слуха
 В - символ «Телекоммуникационные устройства для людей с нарушением слуха»

- 1,2 - символ доступности для инвалидов
 3 – место для инвалидов, пожилых с детьми
 4 – эскалатор (подъемник)
 5,6 – туалеты для инвалидов
 7 – лифт для инвалидов
 8 – пути эвакуации
 9,10 – вход и выход из помещения
 11 – направление движения, поворот
 12 – информационный центр (справочная)

Законодательные и нормативные документы Российской Федерации, обеспечивающие и регламентирующие создание доступной среды для инвалидов

«Конституция Российской Федерации» от 12.12.1993.

Статья 27 закрепляет право человека на свободу передвижения.

Федеральный закон от 24.11.1995 года №181-ФЗ «О социальной защите инвалидов в Российской Федерации».

Статья 14 «Обеспечение свободного доступа инвалидов к информации». Государство гарантирует инвалиду право на получение необходимой информации.

Статья 15 «Обеспечение беспрепятственного доступа инвалидов к объектам социальной инфраструктуры».

Правительство Российской Федерации, органы исполнительной власти субъектов Российской Федерации, органы местного самоуправления и организации независимо от организационно-правовых форм создают условия инвалидам (включая инвалидов, использующих кресла-коляски и собак-проводников) для беспрепятственного доступа к объектам социальной инфраструктуры (жилым, общественным и производственным зданиям, строениям и сооружениям, спортивным сооружениям, местам отдыха, культурно-зрелищным и другим учреждениям), а также для беспрепятственного пользования железнодорожным, воздушным, водным, междугородным автомобильным транспортом и всеми видами городского и пригородного пассажирского транспорта, средствами связи и информации (включая средства, обеспечивающие дублирование звуковыми сигналами световых сигналов светофоров и устройств, регулирующих движение пешеходов через транспортные коммуникации).

Планировка и застройка городов, других населенных пунктов, формирование жилых и рекреационных зон, разработка проектных решений на новое строительство и реконструкцию зданий, сооружений и их комплексов, а также разработка и производство транспортных средств общего пользования, средств связи и информации без приспособления указанных объектов для доступа к ним инвалидов и использования их инвалидами **не допускаются.**

На каждой стоянке (остановке) автотранспортных средств, в том числе около предприятий торговли, сферы услуг, медицинских, спортивных и культурно-зрелищных учреждений, выделяется не менее 10 процентов мест (но не менее одного места) для парковки

специальных автотранспортных средств инвалидов, которые не должны занимать иные транспортные средства. Инвалиды пользуются местами для парковки специальных автотранспортных средств бесплатно.

Статья 16 «Ответственность за уклонение от исполнения требований к созданию условий инвалидам для беспрепятственного доступа к объектам инженерной, транспортной и социальной инфраструктур»

Юридические и должностные лица за уклонение от исполнения предусмотренных настоящим Федеральным законом, другими федеральными законами и иными нормативными правовыми актами требований к созданию условий инвалидам для беспрепятственного доступа к объектам инженерной, транспортной и социальной инфраструктур, а также для беспрепятственного пользования железнодорожным, воздушным, водным, междугородным автомобильным транспортом и всеми видами городского и пригородного пассажирского транспорта, средствами связи и информации **несут административную ответственность** в соответствии с законодательством Российской Федерации.

«Кодекс Российской Федерации об административных правонарушениях» от 30.12.1995 №195-ФЗ

Статья 5.43. «Нарушение требований законодательства, предусматривающих выделение на автомобильных стоянках (остановках) мест для специальных автотранспортных средств инвалидов»

Нарушение требований законодательства, предусматривающих выделение на автомобильных стоянках (остановках) мест для специальных автотранспортных средств инвалидов влечет **наложение административного штрафа на должностных лиц** в установленном законодательством размере.

Статья 9.13. Уклонение от исполнения требований доступности для инвалидов объектов инженерной, транспортной и социальной инфраструктур

Уклонение от исполнения требований к обеспечению условий для доступа инвалидов к объектам инженерной, транспортной и социальной инфраструктур влечет **наложение административного штрафа на должностных лиц** в установленном законодательством размере.

Статья 11.24. Организация транспортного обслуживания населения без создания условий доступности для инвалидов

Нарушение руководителем организации или иным должностным лицом, ответственным за организацию системы транспортного обслуживания населения и эксплуатацию транспортных средств, требований законодательства, предусматривающих включение в систему транспортного обслуживания населения транспортных

средств, доступных для инвалидов влечет **наложение административного штрафа на должностных лиц** в установленном законодательством размере.

«Градостроительный кодекс Российской Федерации» от 29.12.2004 №190-ФЗ

Статья 2. Основные принципы законодательства о градостроительной деятельности

Законодательство о градостроительной деятельности и изданные в соответствии с ним нормативные правовые акты основываются на следующих принципах:

-обеспечение инвалидам условий для беспрепятственного доступа к объектам социального и иного назначения;

-ответственность за нарушение законодательства о градостроительной деятельности;

-возмещение вреда, причиненного физическим, юридическим лицам в результате нарушений требований законодательства о градостроительной деятельности, в полном объеме.

Распоряжение Правительства Российской Федерации от 21.06.2010 № 1047-р «Перечень национальных стандартов и сводов правил (частей таких стандартов и сводов правил), в результате применения которых на обязательной основе обеспечивается соблюдение требований федерального закона «Технический регламент о безопасности зданий и сооружений»:

П. 76. СНИП 35-01-2001 "Доступность зданий и сооружений для маломобильных групп населения". Разделы 3 (пункты 3.1 - 3.37, 3.39, 3.52 - 3.72), 4 (пункты 4.1 - 4.10, 4.12 - 4.21, 4.23 - 4.32).

Перечень нормативно-правовых документов, регламентирующих разработку проектной документации с обеспечением доступной среды для инвалидов.

СНИП 35-01-2001 "Доступность зданий и сооружений для маломобильных групп населения";

РДС 35-201-99 «Порядок реализации требований доступности для инвалидов к объектам социальной инфраструктуры»;

СП 35-101-2001 «Проектирование зданий и сооружений с учетом доступности для маломобильных групп населения»;

СП 35-102-2001 "Жилая среда с планировочными элементами, доступными инвалидам";

СП 35-103-2001 "Общественные здания и сооружения, доступные маломобильным посетителям";

СП 35-104-2001 "Здания и помещения с местами труда для инвалидов";

СНиП 31-06-2009 "Общественные здания и сооружения";

ГОСТ Р 51631-2008 «Лифты пассажирские. Технические требования доступности, включая доступность для инвалидов и других маломобильных групп населения»;

ГОСТ Р 51630-2000 «Платформы подъемные с вертикальным и наклонным перемещением для инвалидов. Технические требования доступности»;

ГОСТ Р 52131-2003 «Средства отображения информации знаковые для инвалидов»;

ГОСТ Р 51671-2000 «Средства связи и информации технические общего пользования, доступные для инвалидов. Классификация. Требования доступности и безопасности»;

ГОСТ Р 52875-2007 «Указатели тактильные наземные для инвалидов по зрению. Технические требования»;

ГОСТ 51261-99 «Устройства опорные стационарные реабилитационные. Типы и технические требования»